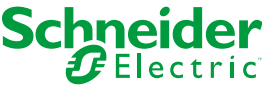


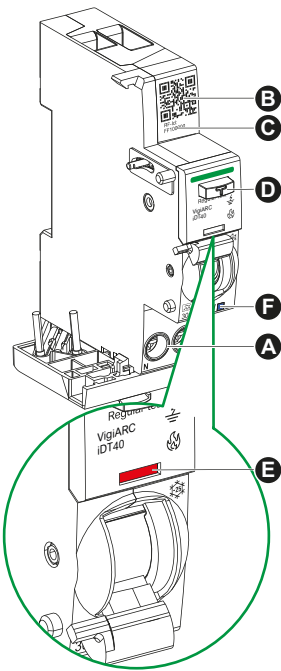
Bloc différentiel et détecteur d'arc



REMARQUE IMPORTANTE

- L'installation, l'entretien et le remplacement éventuel de cet appareil doivent être effectués uniquement par un personnel qualifié.
- Cet appareil ne doit pas être réparé.
- Toutes les réglementations locales, régionales et nationales applicables doivent être respectées lors de l'installation, l'utilisation, l'entretien et le remplacement de cet appareil.
- Cet appareil ne doit pas être installé si, lors du déballage, vous observez qu'il est endommagé.
- Schneider Electric ne peut être tenu responsable en cas de non-respect des instructions contenues dans ce document et dans les documents auxquels il se réfère.
- Les instructions de service doivent être respectées tout au long de la durée de vie de cet appareil.

1 Description



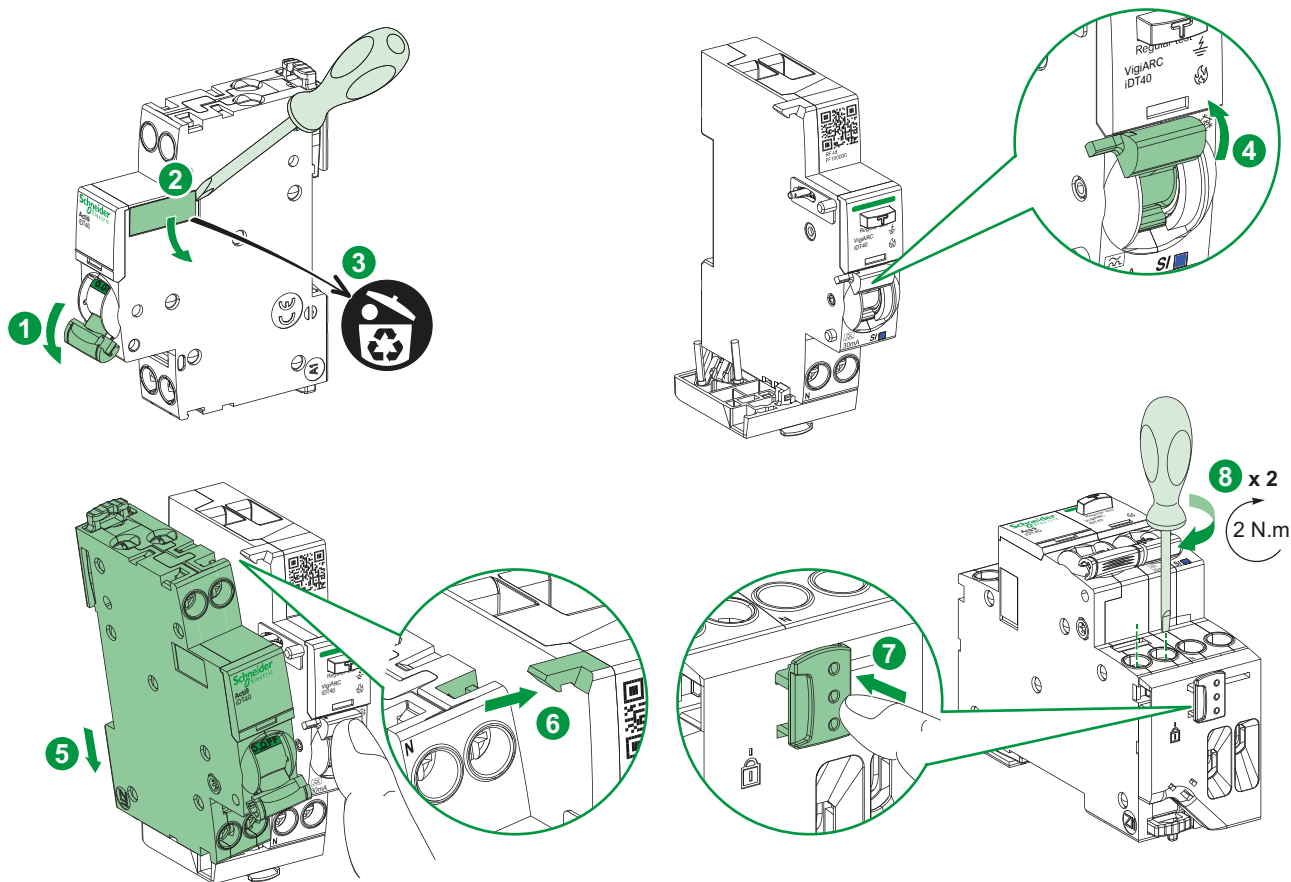
- A** Bornes de charge ou d'alimentation
- B** QR code pour la mise en service et la maintenance
- C** Identifiant produit unique, utilisable durant la mise en service
- D** Bouton multi-fonction : Test / Réinitialisation de diagnostic
- E** VISI-TRIP : Déclenchement sur défaut de mise à la terre, d'arc et de surtension
- F** Voyant d'état : Diagnostic de défaut de déclenchement

Voyant d'état		
Diagnostic de défaut de déclenchement		
<div>1</div> <div><div><div>2s</div><div>2s</div></div><div>0s x2 x2 x2</div></div> <div>Défaut mise à la terre (bleu).</div>	<div>4</div> <div><div><div>2s</div></div><div>0s x5 x5</div></div> <div>Surtension (bleu).</div>	
<div>2</div> <div><div><div>2s</div><div>2s</div></div><div>0s x3 x3 x3</div></div> <div>Arc parallèle (bleu).</div>	<div>5</div> <div><div><div>2s</div></div><div>0s x6 x6</div></div> <div>Défaut interne. Produit défectueux (bleu).</div>	
<div>3</div> <div><div><div>2s</div></div><div>0s x4 x4</div></div> <div>Arc série (bleu).</div>		

⚠ ⚠ DANGER

RISQUE DE CHOC ELECTRIQUE, D'EXPLOSION OU D'ARC ELECTRIQUE

- Coupez toutes les alimentations avant de travailler sur cet appareil.
 - Utilisez un testeur de tension avec une tension nominale appropriée afin de vérifier que tous les conducteurs actifs ne soient pas alimentés.
- Le non-respect de ces instructions provoquera la mort ou des blessures graves.**



14 mm	1...16 mm ²	1...10 mm ²
5.5 mm	PZ2	

		Disjoncteur modulaire	
		iDT40 ≤ 25 A	iDT40 ≤ 40 A
Bloc différentiel et détecteur d'arc	VigiARC iDT40 25 A	■	NON
	VigiARC iDT40 40 A	■	■

AVIS

RISQUE D'ENDOMMAGEMENT DE L'EQUIPEMENT

Déconnectez tous les fils d'entrée et de sortie sur l'appareil avant d'effectuer un test de résistance d'isolement (test diélectrique).

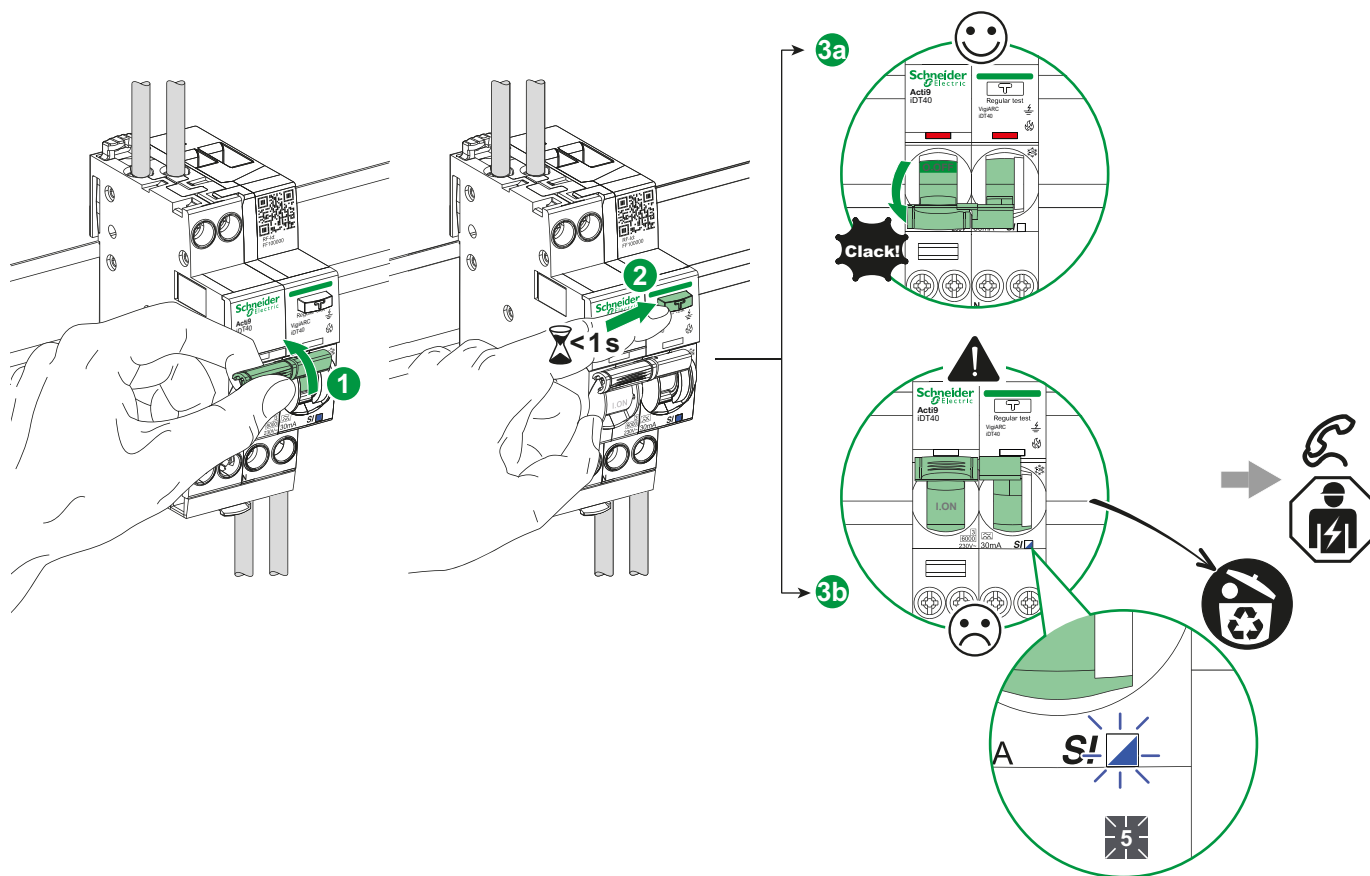
Le non-respect de ces instructions peut provoquer des dommages matériels.

⚠ AVERTISSEMENT

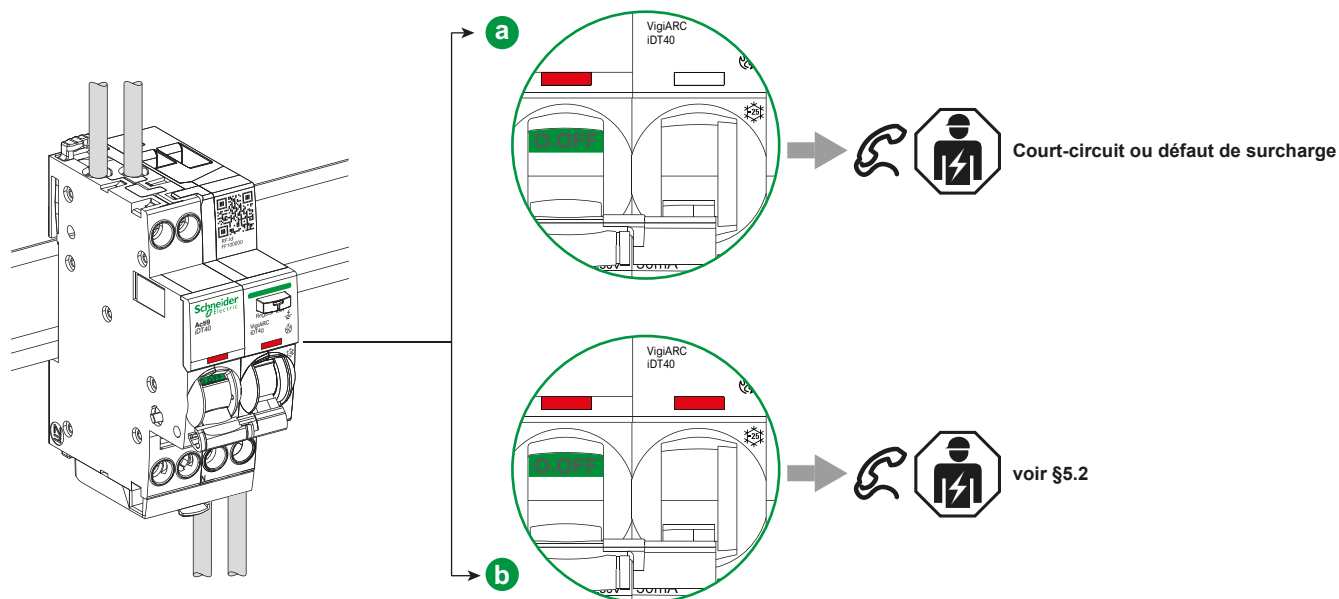
DYSFONCTIONNEMENT DU PRODUIT

Lancez un test d'auto-diagnostic du produit après installation, puis régulièrement en appuyant sur le bouton Test (repéré par un T). (voir le schéma ci-dessous).

Le non-respect de ces instructions peut provoquer la mort, des blessures graves ou des dommages matériels.



5.1 Information VISI-TRIP



5.2 Diagnostic cause de déclenchement

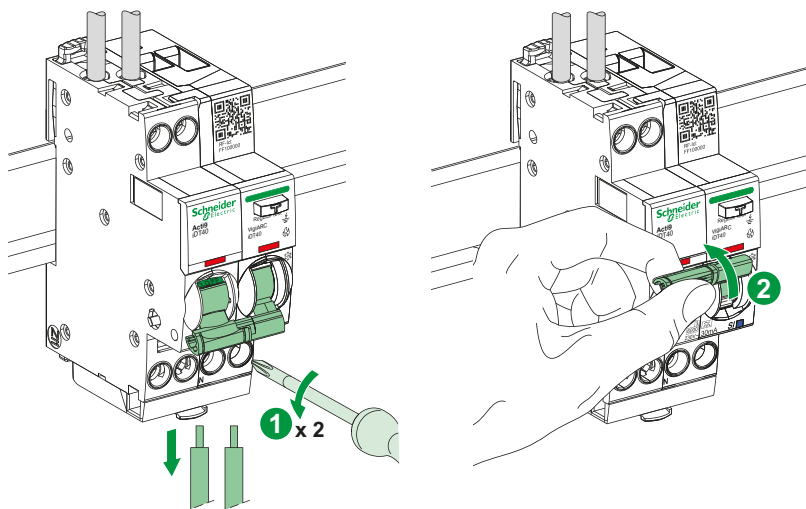
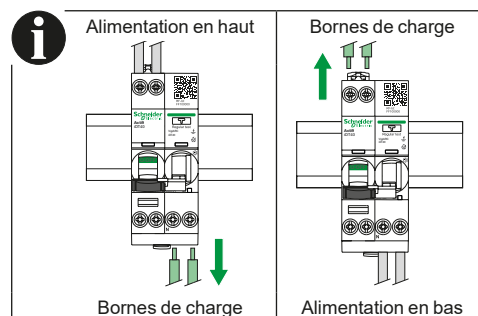
⚠ ⚠ DANGER

RISQUE DE CHOC ELECTRIQUE, D'EXPLOSION OU D'ARC ELECTRIQUE

- Vérifiez que la manette est en position OFF.
- Utilisez un testeur de tension avec une tension nominale appropriée afin de vérifier que tous les conducteurs actifs ne soient pas alimentés.
- Déconnectez les câbles de phase et de neutre du côté des charges avant de procéder au diagnostic.

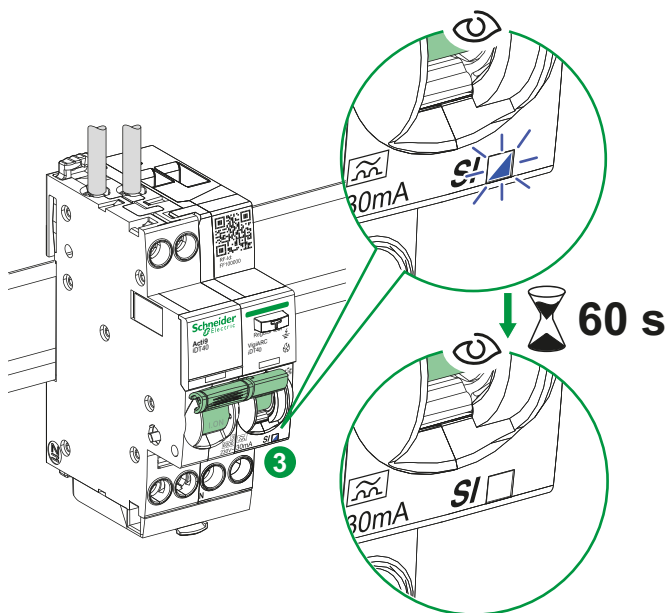
Le non-respect de ces instructions provoquera la mort ou des blessures graves.

Les opérations de diagnostic sont similaires que l'alimentation soit en haut ou en bas.



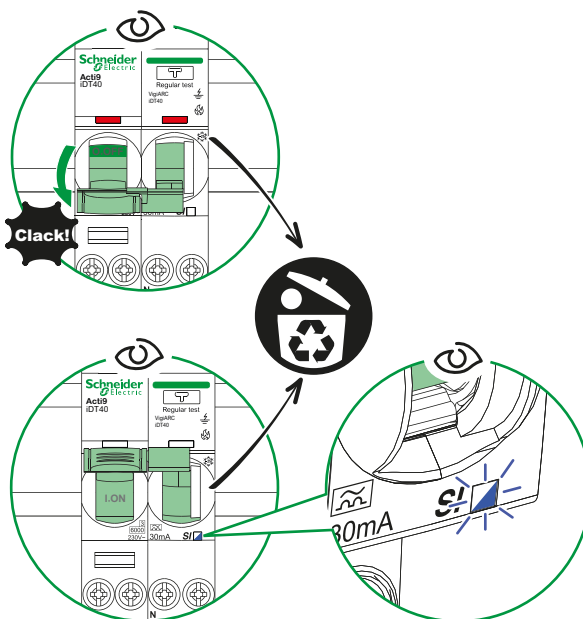
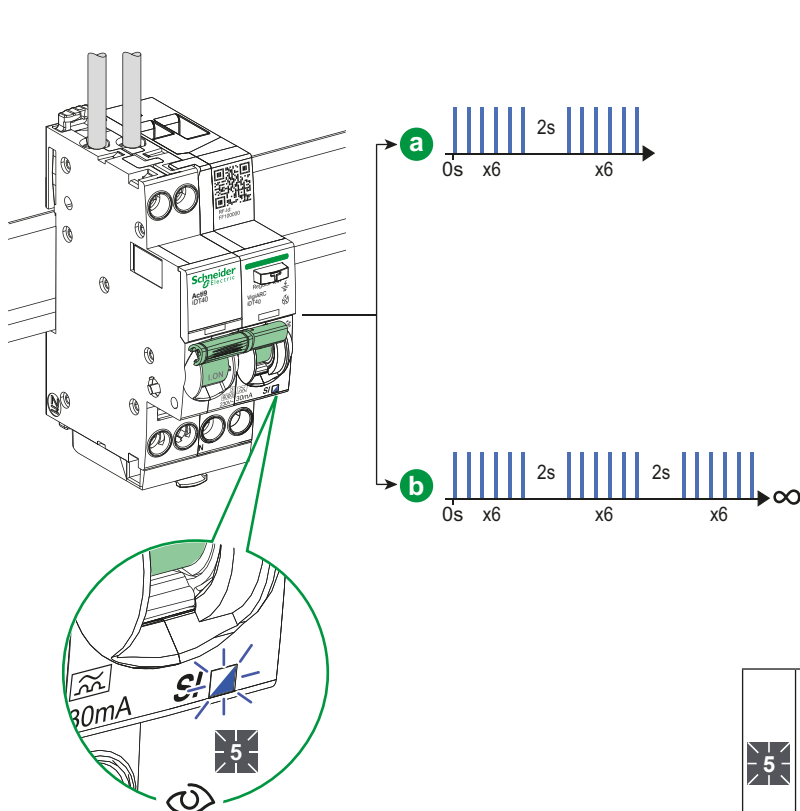
5 Diagnostic

5.2a 1 ... 4



1		0s x2 2s x2 2s x2	
2		0s x3 2s x3 2s x3	
3		0s x4 2s x4	
4		0s x5 2s x5	

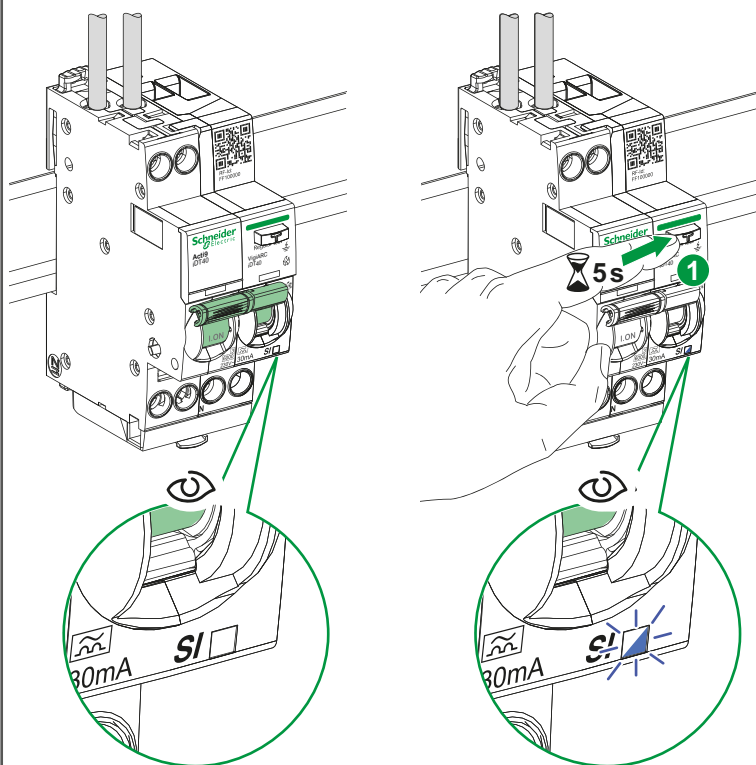
5.2b 5



5		0s x6 2s x6 2s x6 2s x6	
---	--	-------------------------	--

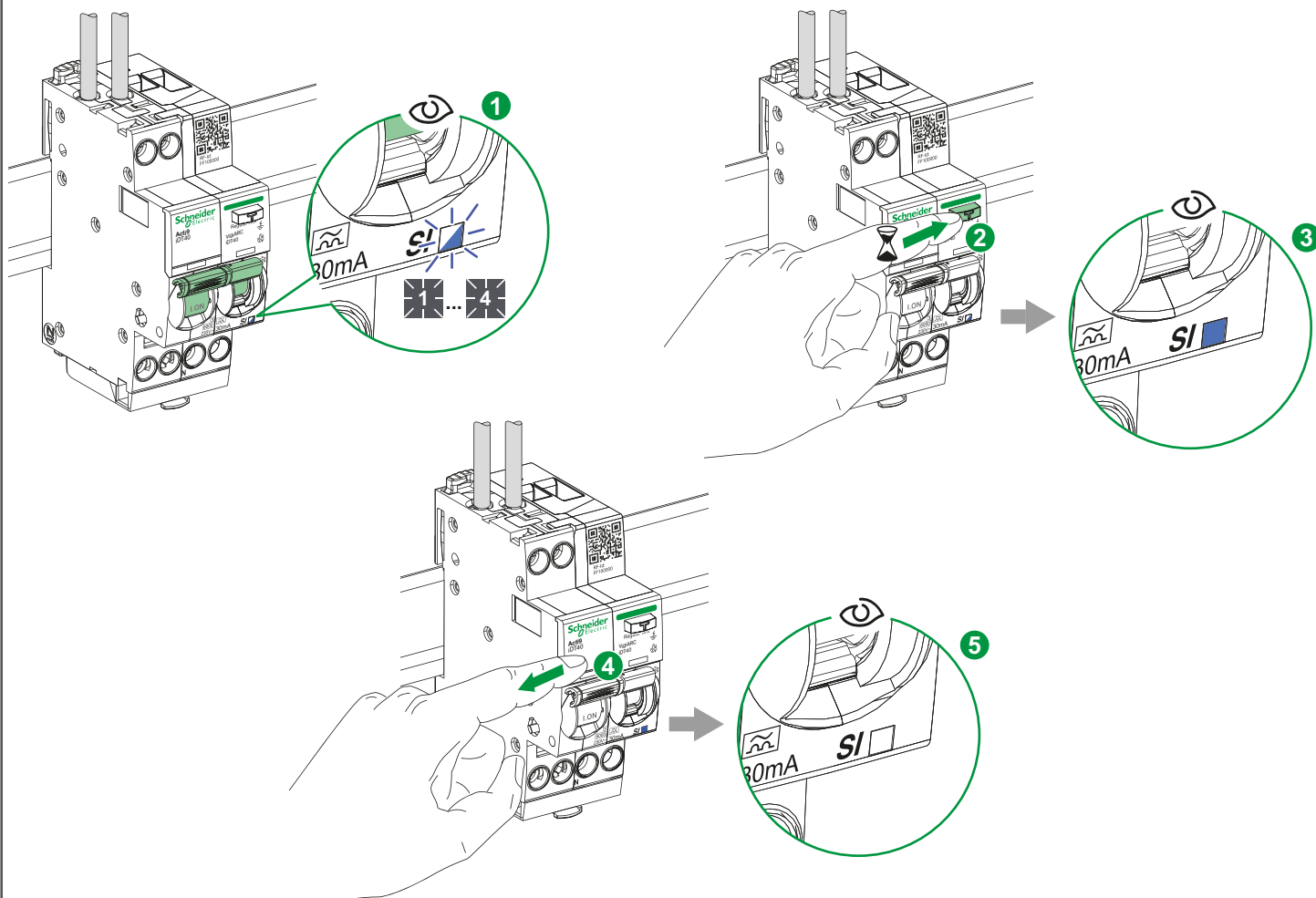
5 Diagnostic

5.3 Relance du diagnostic cause de déclenchement

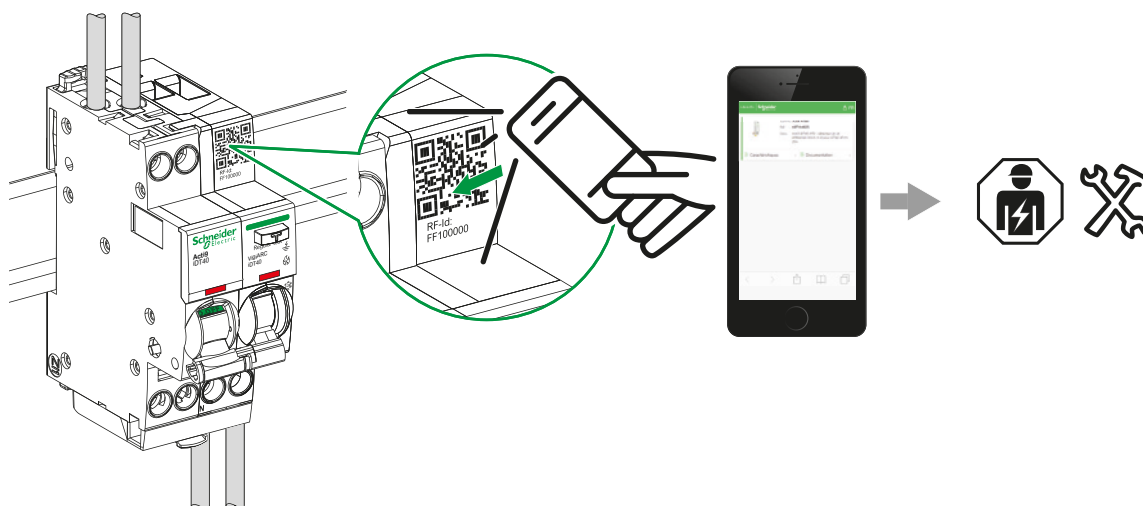


1		0s x2 2s x2 2s x2	
2		0s x3 2s x3 2s x3	
3		0s x4 2s x4	
4		0s x5 2s x5	



5.4 Acquittement cause de déclenchement



6 Maintenance



7 Symboles imprimés sur le produit

	Détection d'arc.		Directive DEEE 2012/19/UE (Déchets d'équipements électriques et électroniques).
--	------------------	---	---