

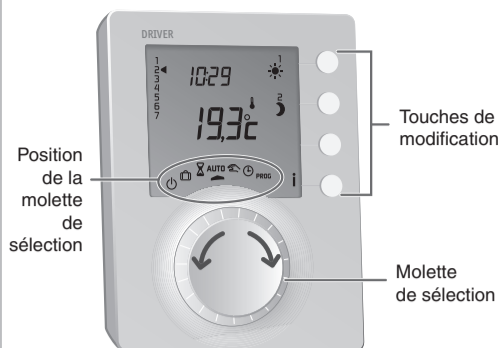
DRIVER 610 - 620 - 611 - 621

Programmeur fil pilote 1 ou 2 zones



Notice d'utilisation

Description



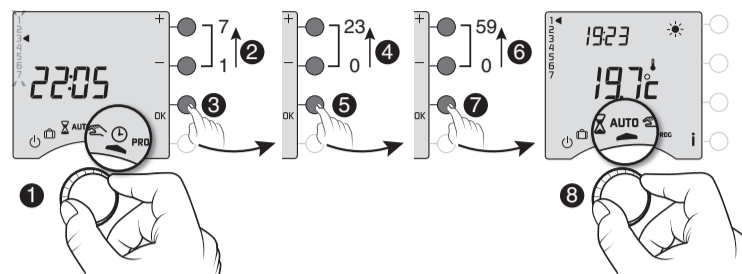
- Mode arrêt
- Mode permanent
- Mode absence
- Réglage de l'heure
- Mode sablier
- Programmation
- Mode automatique

L'indication des 2 zones n'est disponible que sur **DRIVER 620 et 621**

Réglage de l'heure

Tournez la molette sur .
Les jours clignotent.
Appuyez sur + ou - pour régler le jour, puis sur OK pour valider et passer au réglage des minutes.

Pour sortir du mode "réglage de l'heure", tournez la molette.



Remarque : si l'appareil est configuré en programmation journalière, le réglage des jours n'est pas proposé.



www.deltadore.com

DELTA DORE - 08/18

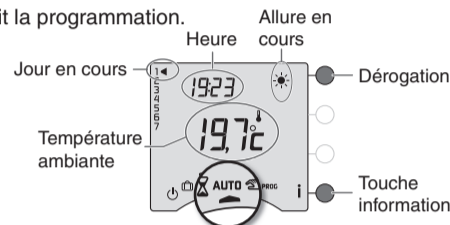
- Lire attentivement cette notice avant toute utilisation.
- Ne pas essayer de réparer cet appareil vous-même, un service après-vente est à votre disposition.
- Les options suivantes ne sont possibles qu'avec les DRIVER 611 ou 621 :
TYPHONE 500 (réf. : 6201029)
Associé au DRIVER 611 ou 621, le TYPHONE 500 permet de commander son chauffage à distance par téléphone.
MINOR 500 (réf. : 6151041)
Assure la régulation d'un plancher ou plafond rayonnant électrique, associé au DRIVER 611 ou 621, ce dernier permet de régler les consignes et connaître la température ambiante mesurée par chaque sonde.

En raison de l'évolution des normes et du matériel, les caractéristiques indiquées par le texte et les images de ce document ne nous engageant qu'après confirmation par nos services

Mode automatique

Tournez la molette sur AUTO.

DRIVER 610 ou 611
suit la programmation.



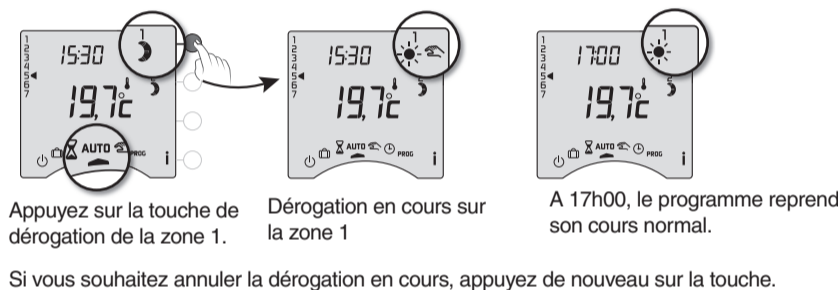
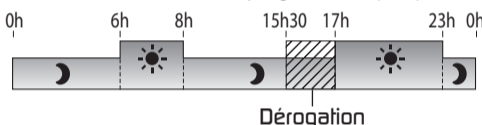
DRIVER 620 ou 621
suit la programmation sur 2 zones



Dérégation

En mode automatique, la dérogation permet de passer de Confort à Economie (ou inversement) jusqu'au prochain changement du programme.

Exemple : il est 15h30 et vous souhaitez du Confort sur la zone 1 avant l'heure programmée (17h).

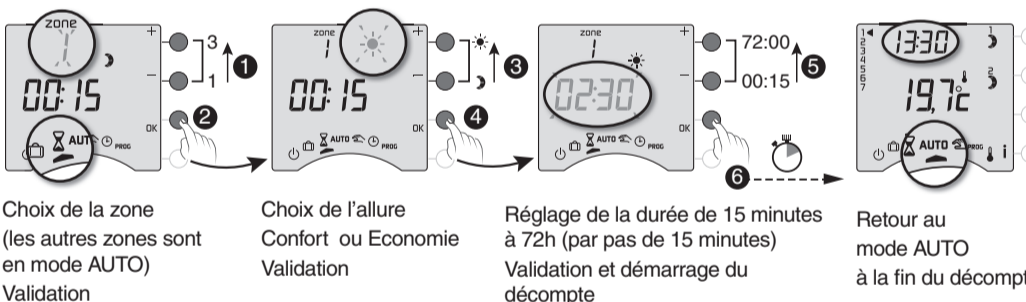
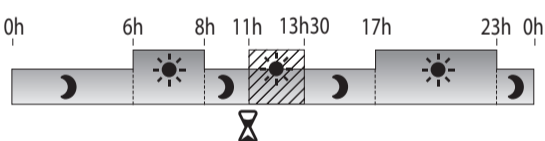


Si vous souhaitez annuler la dérogation en cours, appuyez de nouveau sur la touche.

Mode sablier

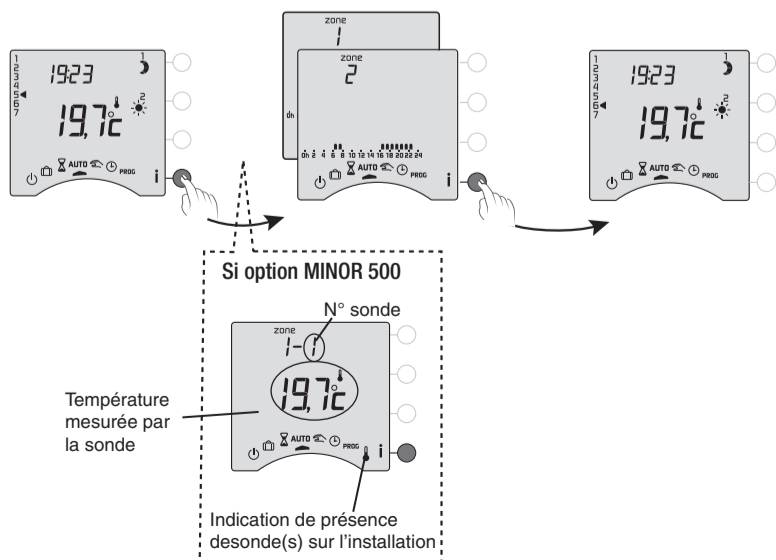
Ce mode permet de choisir une allure pendant un temps donné et sur une zone uniquement.

Exemple : confort de 11h à 13h30.



Touche information

Pendant les modes **AUTO**, ou , appuyez successivement sur la touche **i**



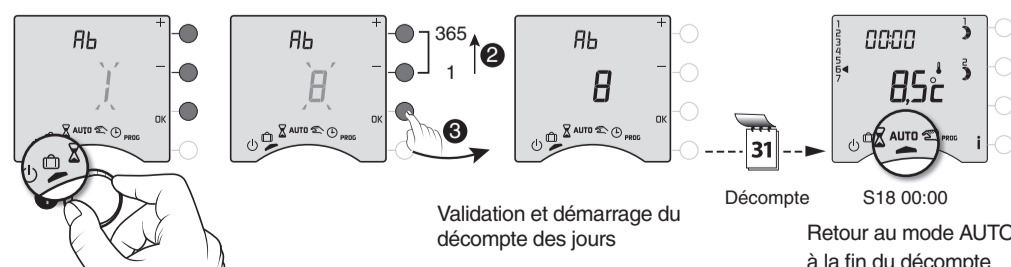
Si option MINOR 500
N° sonde
Température mesurée par la sonde
Indication de présence desonde(s) sur l'installation

Mode absence

Ce mode permet de mettre votre logement en Hors-Gel si vous devez vous absenter pendant plusieurs jours. Tournez la molette sur .

Réglage du nombre de jours (1 à 365).
Exemple : Départ le 10 mars, retour le 18 mars, indiquez 8 jours d'absence.
Le fonctionnement automatique sera repris le 18 mars à 0h00.

V	10	
S	11	
D	12	
L	13	
M	14	
M	15	
J	16	
V	17	
S	18	
D	19	



Pour annuler le mode absence en cours, tournez la molette.

Prog



Exemple : Confort de 6h à 8h et de 17h à 23h.

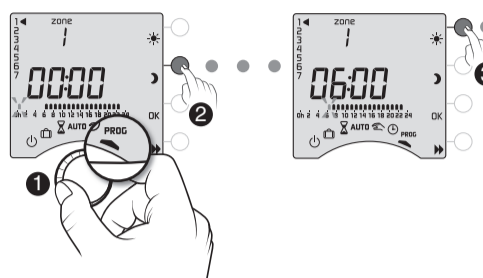
Tournez la molette sur PROG.

La programmation par défaut est une période de Confort de 6h00 à 23h00.

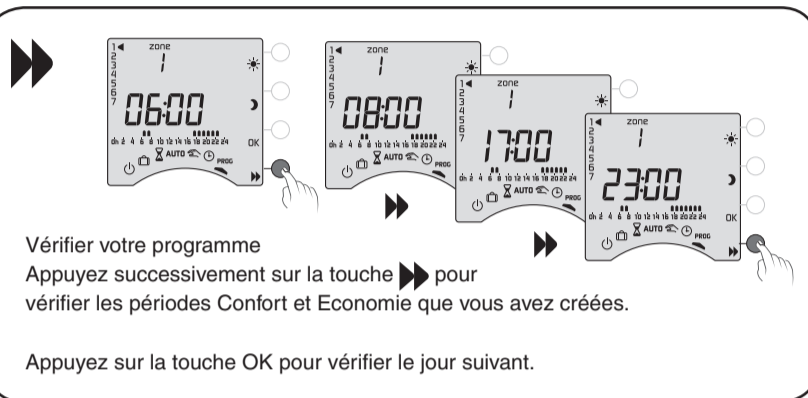
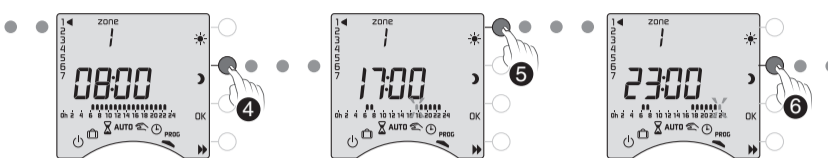
1. Créer votre programme

La programmation commence au jour 1 et à 0h00.

Appuyez sur les touches ou pour créer vos différentes périodes d'Economie ou de Confort.



REMARQUES : selon la configuration lors de l'installation, la programmation peut être hebdomadaire ou journalière. De même cette programmation peut s'effectuer par pas d'1 heure, d'1/2 h ou d'1/4 h. Si vous souhaitez modifier ces paramètres, reportez-vous à la "notice d'installation" ou contactez votre installateur.



Vérifier votre programme
Appuyez successivement sur la touche pour vérifier les périodes Confort et Economie que vous avez créées.

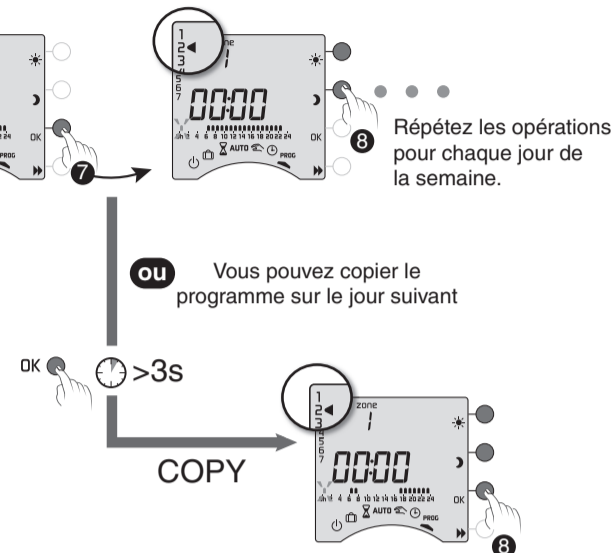
Appuyez sur la touche OK pour vérifier le jour suivant.

2. Valider et copier le programme

Maintenez appuyée la touche OK pendant 3 secondes pour valider et copier le programme que vous avez créé, sur le jour suivant.

3. Valider le programme

Appuyez sur la touche OK pour valider et passer à la programmation du jour suivant.



ou Vous pouvez copier le programme sur le jour suivant

Programmer les autres zones
La programmation des autres zones est disponible après la validation (OK) du jour 7 de la zone en cours.

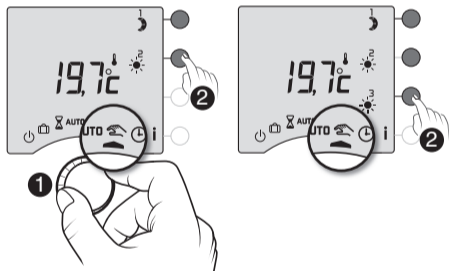
Sortir du mode programmation
Tournez la molette sur un autre mode.

Mode permanent

Ce mode permet de choisir une allure de façon permanente sur chacune des zones.

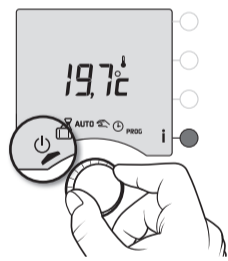
DRIVER 610 ou 611

DRIVER 620 ou 621



Mode arrêt

Ce mode permet de mettre votre installation chauffage en arrêt.
Tournez la molette sur .



Option MINOR 500

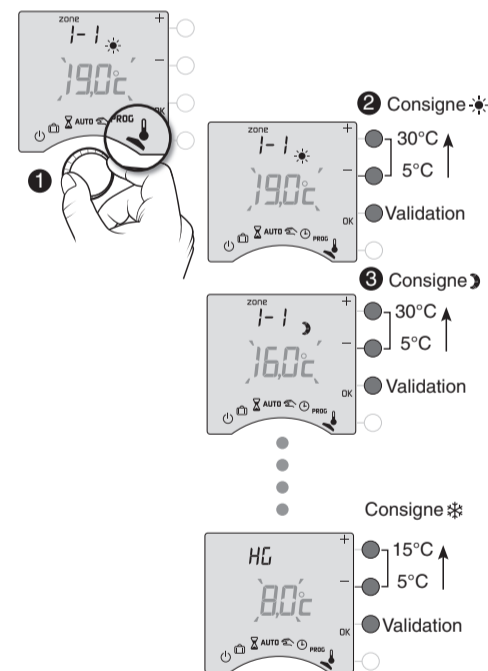
Ce mode permet de modifier les consignes Confort et Economie de chaque sonde du MINOR 500.

Tournez la molette sur .

Recommencez les opérations pour chaque zone.

A l'issue du réglage de la dernière sonde, vous pouvez régler la consigne hors-gel pour toutes les zones

Pour sortir du mode, tournez la molette



Aide

L'objectif de ce chapitre est de vous aider à résoudre rapidement les problèmes les plus courants que vous pourriez rencontrer sur votre produit lors de l'utilisation.

En cas de doute, si le problème persiste ou s'il ne se trouve pas dans cette liste, contactez notre service clients.

Rien n'apparaît sur l'écran du boîtier d'ambiance.

Il n'y a pas d'alimentation.
Vérifiez votre disjoncteur.

Le symbole i clignote.

Un défaut est détecté sur l'installation.
Appuyez sur la touche pour consulter le ou les défauts.

L'appareil affiche : dEF et un numéro.

Il y a un défaut sur l'appareil ou l'installation.
Contactez votre installateur.

L'appareil affiche ---- au lieu de la température mesurée par chaque sonde MINOR 500.

Il y a un problème sur au moins une des sondes.
Contactez votre installateur.

L'appareil est sur le réglage de l'heure.

Il y a eu une coupure secteur pendant plus de 2 heures.
Réglez l'heure. Tous les autres réglages ont été conservés.

Lors du réglage de l'heure, le réglage des jours n'est pas proposé.

Vous êtes en programmation journalière.
Si vous souhaitez passer à une programmation hebdomadaire, reportez-vous à la notice d'installation ou contactez votre installateur.

La température affichée ne correspond pas à la température mesurée dans la pièce (thermomètre).

Reportez-vous à la notice d'installation ou contactez votre installateur.

L'appareil affiche HEAT

Votre plancher ou plafond rayonnant électrique est en mode "chauffage progressif".

Si vous souhaitez connaître le nombre de jours restants, appuyez sur la touche i.

Les éléments de chauffe sont en Hors-Gel

Vous êtes sur le mode programmation, le mode absence ou le réglage de l'heure.

Tournez la molette pour sélectionner un autre mode.

Pb ---- apparaît à l'écran.

Problème sur le raccordement d'un élément de chauffe.

Contactez votre installateur.